



2ページ

3~6ページ

ようい
用意するもの、印刷する前に

かいせつしょ
ひなだん づくりかた解説書

ポップ オリジナルひなだん (A4・100 mm × Y. 148.5 mm)

制作目安時間
10~20 min

・用意するもの

- ・ひなだん用紙 (厚紙) (50枚)
- ・ポップスタンド用パーツ
- ・プリントしてないA4用紙・4枚
- ・のり
- ・カッター

・印刷する前に...

- ・インクジェットプリンターをご利用の場合は、専用のインクジェット用紙をあらかじめ用意してください。
- ・プリンターの印刷設定で「**印刷のサイズ**」にチェックを入れる
または、**印刷 100%** で印刷
に設定してください。

※紙丈・幅の「**ウ**」用紙サイズに合わせる印刷設定が必要です。実際の印刷サイズで印刷される場合があります。

2

ポップ オリジナルひなだん

- 1 プリンターで印刷する前に...**
プリンターで印刷する前に、プリンターの設定を確認してください。
- 2 印刷した紙を切り取る前に...**
印刷した紙を切り取る前に、プリンターの設定を確認してください。
- 3 糊を塗る前に...**
糊を塗る前に、プリンターの設定を確認してください。
- 4 糊を塗る前に...**
糊を塗る前に、プリンターの設定を確認してください。
- 5 糊を塗る前に...**
糊を塗る前に、プリンターの設定を確認してください。
- 6 糊を塗る前に...**
糊を塗る前に、プリンターの設定を確認してください。
- 7 糊を塗る前に...**
糊を塗る前に、プリンターの設定を確認してください。



オリジナルひなだんをつくろう！

せい さく め やす し かん
制作目安時間

10~20
min.



• 用意するもの

- ひなだん展開図 (用紙①,②,③,④)
- ポップキャンディ顔パーツ
- プリントしていないA4用紙 (4枚)
- のり
- カッター

• 印刷する前に...

• プリンターの印刷設定で

- 「実際のサイズ」にチェックを入れる

または、

- 倍率「100%」で印刷

に設定してください。

※「拡大・縮小」や「用紙サイズに合わせる」に設定すると
実際とは異なるサイズで印刷される場合があります。

- インクジェットプリンターをご利用の場合は、
専用のインクジェット用紙を使うとキレイに
印刷できます。



ひなだんの作り方

1 プリントした「用紙①,②,③,④」と
プリントしていない用紙をのりで貼り
あ合わせます。

ワンポイント!

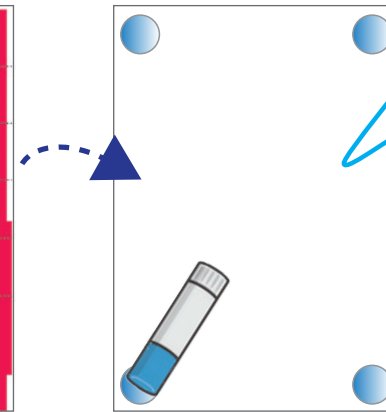


• 四隅にのりをつけて、貼りあわせると
キレイに仕上がるよ。



例： 用紙①

プリントしていない用紙



用紙②,③,④も
おなじように
貼りあわせてね!!

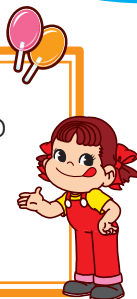
2 貼り合わせた「用紙①」と「用紙③」の
「X」印に沿ってカッターで切り
込みを入れます。

「X」印は全部で
7箇所あるよ!!

ワンポイント!

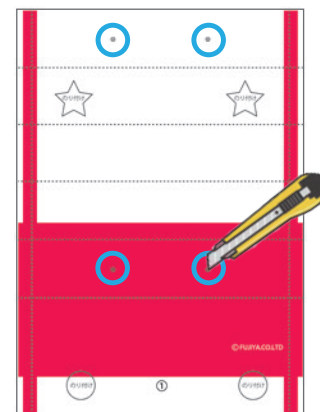


• 切り込みを入れたら、一度ポップキャンディの
棒を差し込んでみよう!
完成した時にキレイに仕上がるよ!



※カッターを使うときはおとなの人と一緒にやろう!

用紙①



用紙③

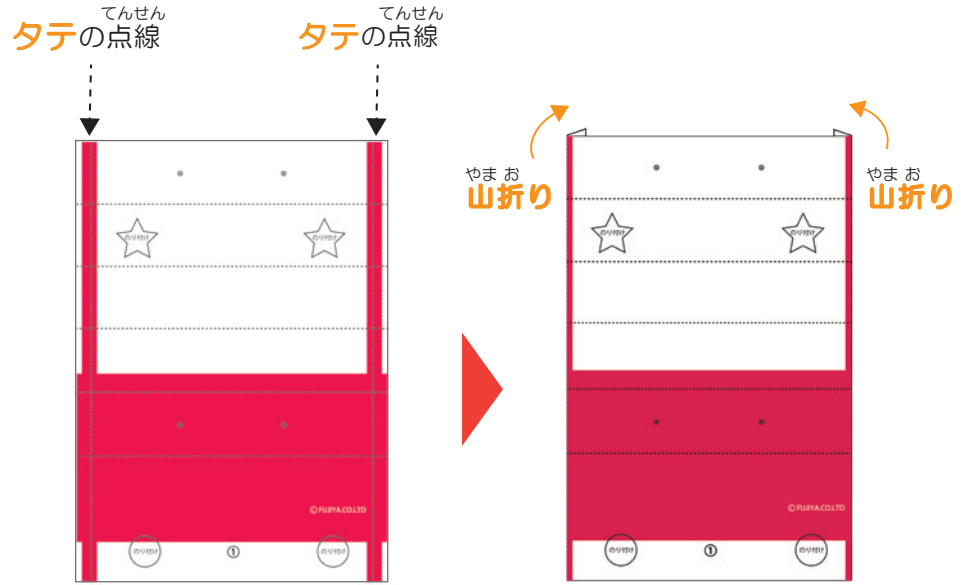




ひなだんの作り方

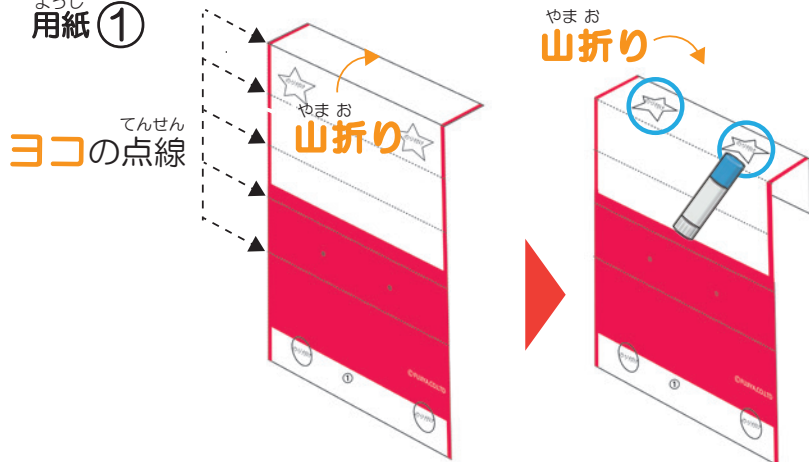
3 ようし 用紙①,②,③のつくりかた
タテの点線で山折りにします。

れい 例： ようし 用紙①

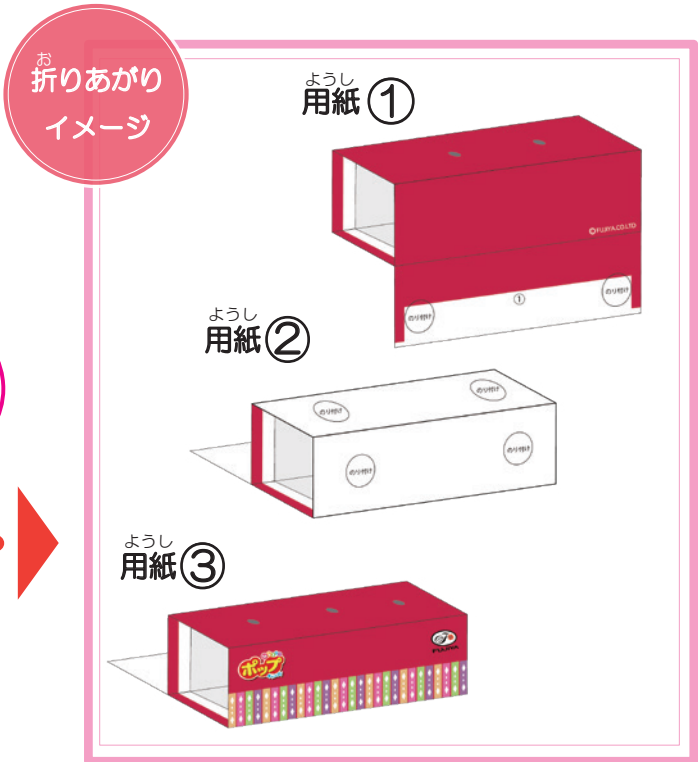


4 ヨコの点線をすべて山折りにします。
折り終わったら、★印にのりをつけて、
折りあがりイメージのように貼り合わせます。

れい 例： ようし 用紙①



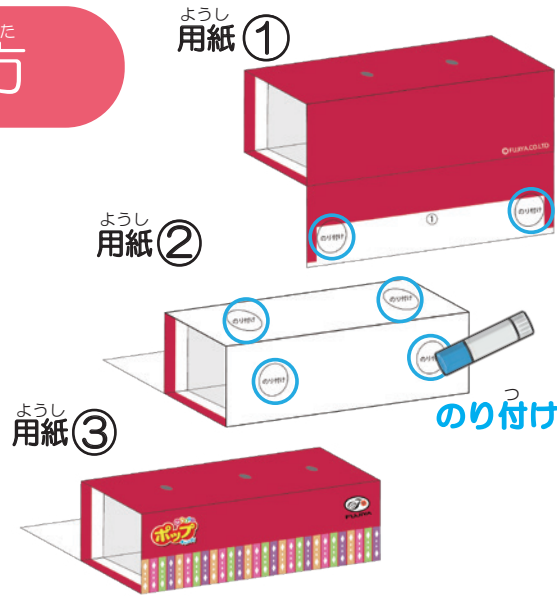
てんせん 点線にそって
やまお 山折り
していこう！
すべて山折りにしてから
のり付けしてね！！





ひなだんの作り方

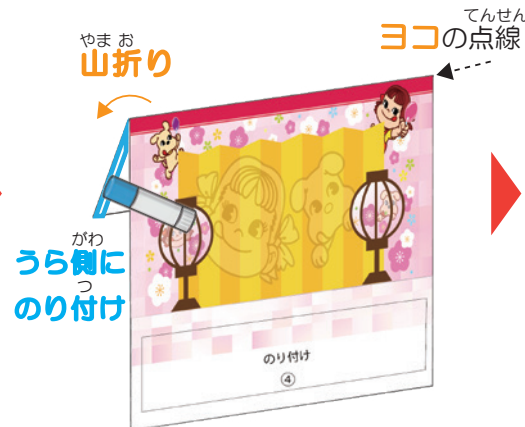
5 ようし
用紙①、②、③にのり付けして、
組みあがりイメージのように
組み立てます。



組みあがりイメージ

6 ようし 用紙④ (金屏風) のつくりかた

タテの点線で山折りにしたら、ヨコの点線を山折りします。のりで貼り付けます。



ようし
用紙④
かんせい
完成
イメージ





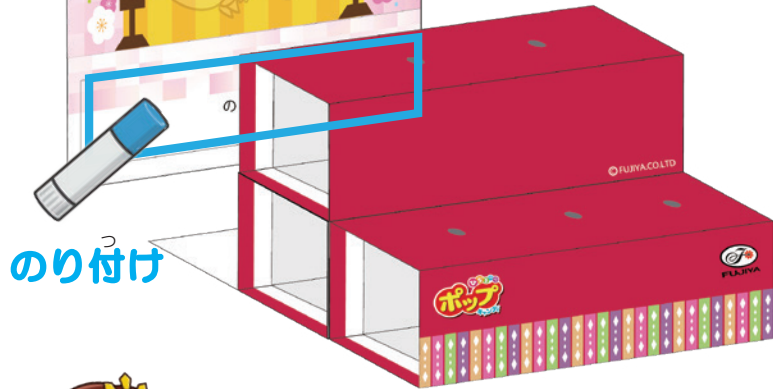
ひなだんの作り方

7 「用紙④(金屏風)」と「ひなだん土台(①+②+③)」をのりで貼り合わせます。

ようし 用紙④ (きんびょうぶ 金屏風)



ひなだん土台 (①+②+③)



組みあがりイメージ



ひなだんの完成!!